

**INVERSIONES EXTERIORES EN
VALORES NEGOCIABLES**

FLUJOS

2000

Presentación.....	1
I. Flujos de Inversión Española en el Exterior en Valores negociables....	2
A.I Análisis Anual	2
A.II Análisis Mensual	4
B. Características de la Inversión	6
B.I Distribución por Clase de Inversor	6
B.II Distribución por Clase de Valor de los títulos	7
B.III Distribución por Naturaleza del Emisor	9
B.IV Distribución por País de Emisión	12
B.V Inversión bruta directa	14
II. Flujos de Inversión Extranjera en España en sociedades cotizadas	17
A.I Análisis Anual	17
A.II Análisis Mensual	18
B. Características de la Inversión	20
B.I Desglose por mercados: Operaciones de mercado primario y secundarios	20
B.II Valores del Mercado Continuo	22
B.III Distribución por Clase de Inversor	23
B.IV Distribución por Sector de Actividad	24
B.V Distribución por País	25
B.VI Desglose por modalidad de inversión: Directa y de Cartera	27
B.VII Inversión Extranjera resultante de Ofertas Públicas de Venta de Valores	30
III. Nota Metodológica	31
I. Inversiones Españolas en Valores Negociables.....	31
II. Inversiones Extranjeras en Sociedades Cotizadas	33

PRESENTACIÓN:

La Dirección General de Política Comercial e Inversiones Exteriores viene proporcionando información relativa a la inversión directa y de cartera en valores negociables, tanto en términos de flujos como de stock.

*En esta ocasión, el objeto de la publicación es presentar, de manera sistemática, los datos relativos a los **FLUJOS DE INVERSIÓN EN VALORES NEGOCIABLES DURANTE 2000.***

La información y el análisis se ofrecen desglosados en flujos de inversión extranjera en España y española en el extranjero, si bien los datos presentados en ambos bloques no son coincidentes. Así el apartado de flujos de inversión extranjera sólo recoge información en sociedades cotizadas, dado que la fuente de información del resto de los posibles valores negociables precisa, por nuestra parte, de un importante proceso de depuración, que aún no estamos en condiciones de llevar a término. Seguimos trabajando en esta línea para disponer de los mismos.

Sin embargo, por lo que se refiere a la inversión española en el exterior, se presenta la información no sólo de sociedades cotizadas, sino también de valores representativos de empréstitos, tanto de emisores públicos como privados, así como participaciones en fondos extranjeros de inversión colectiva.

Es nuestra intención continuar la serie en años sucesivos e ir incorporando información cada vez más amplia, de manera que permita una mayor difusión y conocimiento de la inversión exterior.

I**FLUJOS DE INVERSION ESPAÑOLA EN EL EXTERIOR
EN VALORES NEGOCIABLES
AÑO 2000****A.I ANALISIS ANUAL**

La inversión neta española en el exterior en valores que cotizan en Bolsa o mercado organizado registró durante el año 2.000 un saldo positivo de **77.673 millones de euros**, cifra que supone un incremento del 25% con respecto al saldo neto de 1999.

La negociación ⁽¹⁾ del periodo que alcanzó la cifra de 462.453 millones de euros se incrementó un 34% como consecuencia del aumento de la inversión bruta y la liquidación respecto al año anterior del 33% y del 36%, hasta alcanzar las cifras de 270.063 y 192.390 millones de euros respectivamente.

En la serie anual se puede observar que, la inversión neta de residentes en activos financieros extranjeros se ha multiplicado casi por dieciocho en los últimos siete años, hasta alcanzar en el año 2.000 los 77.673 millones de euros frente a los 4.509 millones de 1993.

(1) Definida como suma de inversiones y liquidaciones

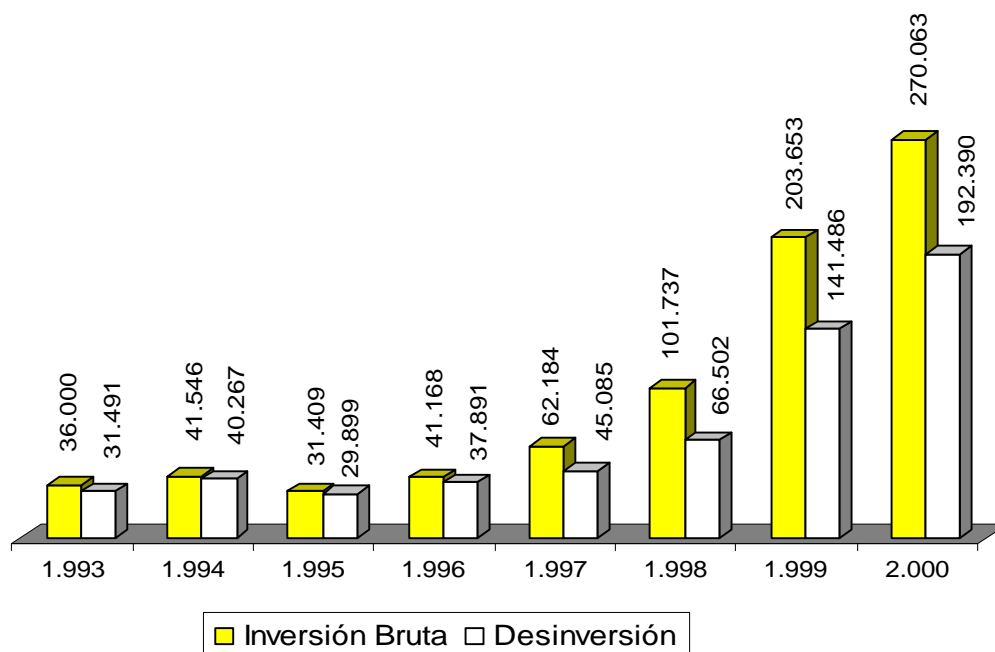
INVERSION ESPAÑOLA EN EL EXTERIOR EN VALORES NEGOCIABLES

Evolución anual
(Millones de euros)

Período	Inversión Bruta	Tasa Variación	Desinversión	Tasa Variación	Inversión Neta
1.993	36.000		31.491		4.509
1.994	41.546	15,41	40.267	27,87	1.279
1.995	31.409	(24,40)	29.899	(25,75)	1.510
1.996	41.168	31,07	37.891	26,73	3.277
1.997	62.184	51,05	45.085	18,99	17.099
1.998	101.737	63,61	66.502	47,50	35.235
1.999 (2)	203.653	100,18	141.486	112,75	62.167
2.000 (2)	270.063	32,61	192.390	35,98	77.673
2.000 (Millones de pesetas)	44.929.796		32.011.003		12.918.793

INVERSION ESPAÑOLA EN EL EXTERIOR EN VALORES NEGOCIABLES

Serie anual comparativa
(Millones de euros)



(2) Incluye operaciones de inversión directa llevadas a cabo por medio de la adquisición de valores negociables. Estas cifras se han incluido también en la estadística de inversión directa. En el apartado **B.V. (Inversión bruta directa)** puede verse el importe global y la distribución sectorial y por países de estas operaciones.

El comportamiento de las cifras de negociación de valores extranjeros pone de manifiesto que, sobre todo a partir de 1996, los inversores residentes están dispuestos a incrementar su presencia en los mercados internacionales de capitales, asumiendo mayores riesgos, para alcanzar mayores rentabilidades.

Dos factores pueden explicar esta evolución: por un lado, la actividad inversora desarrollada tanto por las Instituciones de Inversión Colectiva como por las Entidades Financieras, y, por otro, el fuerte aumento registrado en la inversión directa negociable.

A.II ANALISIS MENSUAL

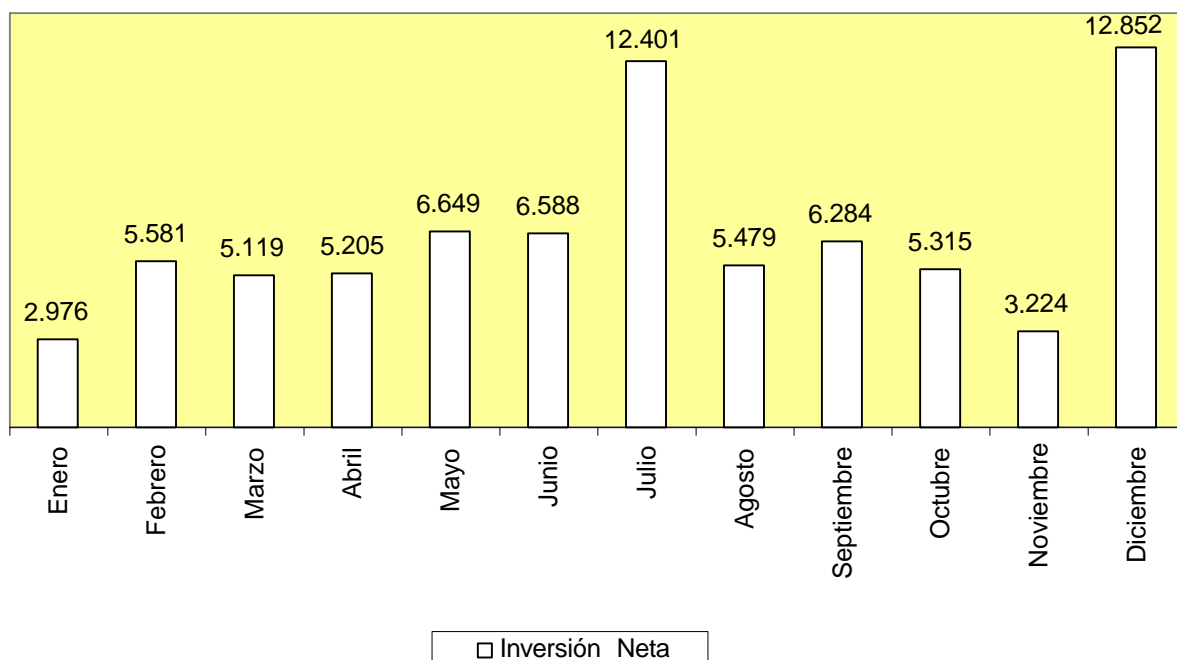
El análisis de la evolución mensual, pone de manifiesto que la negociación a lo largo de los meses del año no han seguido una pauta fija, siendo los meses de diciembre, junio y marzo en los que se negociaron los mayores volúmenes.

INVERSION ESPAÑOLA EN EL EXTERIOR EN VALORES NEGOCIABLES AÑO 2000 Evolución mensual (Millones de euros)

Período	Inversión Bruta	%	Desinversión	%	Inversión Neta 2000	Inversión Neta 1999
Enero	16.347	6,05	13.372	6,95	2.976	2.277
Febrero	21.639	8,01	16.058	8,35	5.581	5.450
Marzo	24.256	8,98	19.137	9,95	5.119	4.594
Abril	19.418	7,19	14.213	7,39	5.205	6.682
Mayo	22.945	8,50	16.297	8,47	6.649	4.541
Junio	26.914	9,97	20.326	10,56	6.588	21.451
Julio	26.712	9,89	14.311	7,44	12.401	1.778
Agosto	16.997	6,29	11.518	5,99	5.479	3.150
Septiembre	23.539	8,72	17.256	8,97	6.284	3.209
Octubre	22.348	8,27	17.033	8,85	5.315	2.448
Noviembre	19.733	7,31	16.510	8,58	3.224	2.429
Diciembre	29.212	10,82	16.361	8,50	12.852	4.157
Total (Millones de euros)	270.063	100,00	192.390	100,00	77.672	62.166
Total (Millones de pesetas)	44.934.657		32.011.064		12.923.593	10.343.642

La distribución mensual de la inversión neta pone de relieve que en los meses de julio y diciembre se concentra el 33% del total de inversión neta del período, hasta alcanzar la cifra de 12.401 y 12.852 millones de € respectivamente. El caso anterior se produce en los meses de enero y noviembre donde la inversión neta alcanzó solo la cifra de 2.976 y 3.224 millones de € respectivamente.

**INVERSION ESPAÑOLA EN EL EXTERIOR
EN VALORES NEGOCIABLES
AÑO 2000
Evolución mensual de la Inversión Neta
(Millones de euros)**



B. CARACTERÍSTICAS DE LA INVERSIÓN

B.I Distribución por Clase de Inversor

Los inversores residentes con mayor actividad negociadora en los mercados financieros internacionales han sido las Instituciones de Inversión Colectiva y las Entidades Financieras, que intervinieron en el 34% y el 32% del total de las operaciones de adquisición respectivamente y ambos, en el 35% cada uno de ellos de las operaciones de liquidación.

**INVERSION ESPAÑOLA EN EL EXTERIOR
EN VALORES NEGOCIABLES
AÑO 2000
Por clase de Inversor
(Millones de euros)**

Inversor	Inversión Bruta	%	Desinversión	%	Inversión Neta
Inst. Inv. Colectiva	92.479	34,24	67.495	35,08	24.984
Entidades Financieras	85.849	31,79	67.687	35,18	18.162
Empresas Residentes	50.839	18,82	31.533	16,39	19.306
Fondos de Pensiones	15.323	5,67	10.296	5,35	5.027
Soc. de Servicios de Inversión	10.073	3,73	8.420	4,38	1.654
Pers. Físicas Residentes	8.167	3,02	4.571	2,38	3.596
Entidades de Seguros	7.332	2,72	2.389	1,24	4.943
Total (Millones de euros)	270.063	97,28	192.390	98,76	77.672
Total (Millones de pesetas)	44.934.657		32.011.064		12.923.593

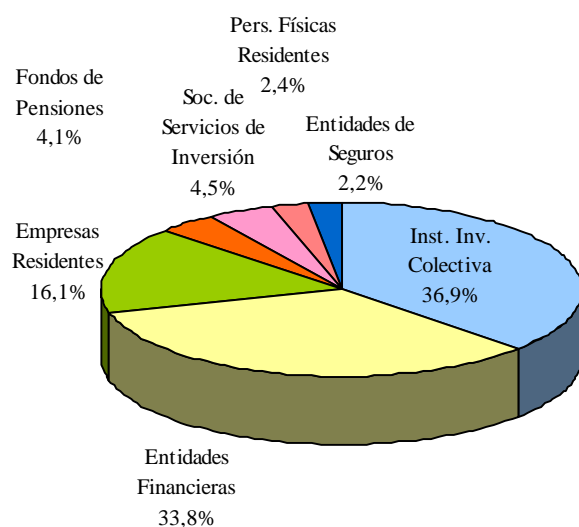
Destaca asimismo la actividad negociadora de las Empresas no financieras que intervinieron en el 19% de las adquisiciones y el 16% de las liquidaciones del periodo, hasta alcanzar una inversión neta de 19.306 millones de euros.

INVERSION ESPAÑOLA EN EL EXTERIOR EN VALORES NEGOCIABLES

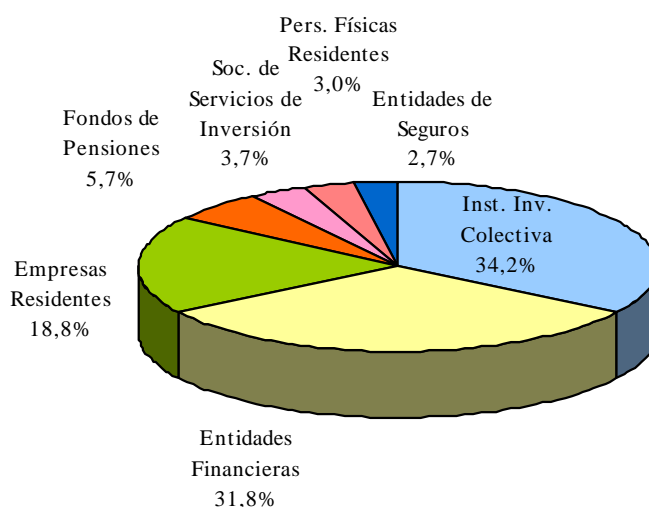
Por clase de Inversor
(Millones de euros)

Inversión Bruta

1999



2000



Comparando con el año 1999, las Instituciones de Inversión Colectiva, las Entidades Financieras y las Sociedades de Servicios de Inversión han disminuido ligeramente su participación porcentual en el total de las compras de valores extranjeros. Por su parte incrementaron su participación porcentual en las compras las Empresas residentes, los Fondos de pensiones, las Personas físicas residentes y las Entidades de Seguros.

B.II Distribución por Clase de Valor

Las acciones de entidades no residentes extranjeras han sido el activo más negociado por los inversores residentes en el año 2.000, absorbiendo el 42% de las adquisiciones y el 36% de las liquidaciones.

La negociación de Deuda Pública y Privada a largo plazo representa respectivamente el 25% y el 23% de la inversión bruta y el 33% y el 22% de las liquidaciones del periodo.

**INVERSION ESPAÑOLA EN EL EXTERIOR
EN VALORES NEGOCIABLES
AÑO 2000
Distribución por la clase de valor de los títulos
(Millones de euros)**

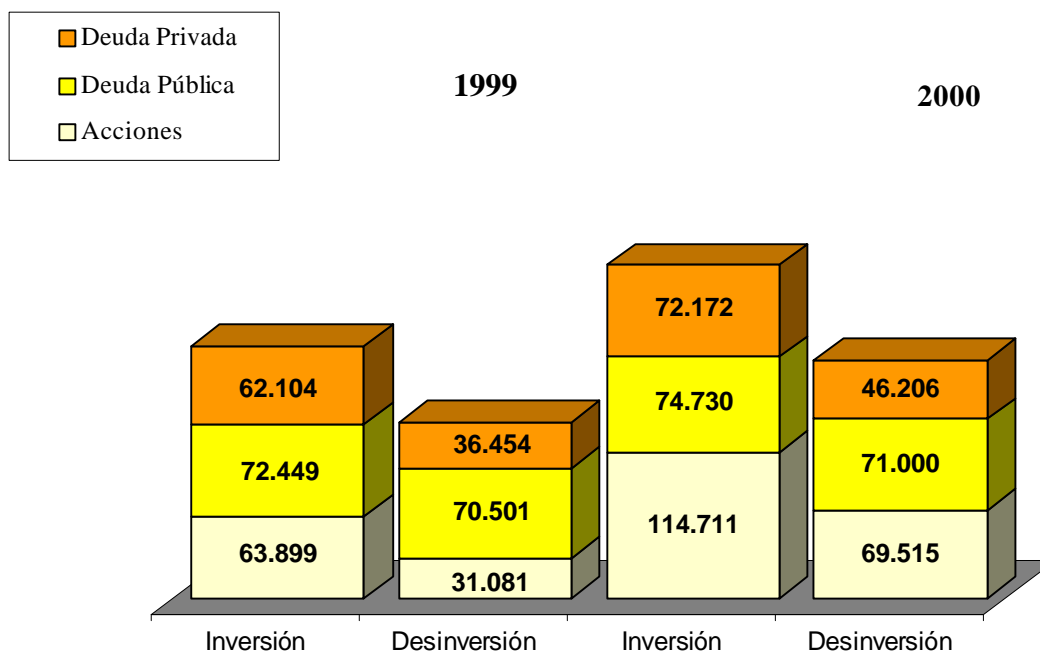
Clase de Valor	Inversión Bruta	%	Desinversión	%	Inversión Neta
Acciones	114.711	42,48	69.515	36,13	45.197
Deuda Púb. Largo Plazo	67.629	25,04	62.820	32,65	4.810
Deuda Largo Plazo	62.655	23,20	42.057	21,86	20.598
Deuda Corto Plazo	9.517	3,52	4.148	2,16	5.369
Deuda Púb. Corto Plazo	7.101	2,63	8.181	4,25	(1.079)
Participaciones	6.735	2,49	3.604	1,87	3.131
Otros Valores	1.714	0,63	2.066	1,07	(352)
Total (Millones de euros)	270.063	100,00	192.390	100,00	77.672
Total (Millones de pesetas)	44.934.657		32.011.064		12.923.593

El extraordinario crecimiento registrado en la inversión en acciones, conduce a la inversión neta de estos activos hasta la cifra de 45.197 millones de euros, cantidad que representa el 58% del total de la inversión neta del periodo.

La inversión neta en Deuda privada a largo plazo alcanzó la cifra de 20.598 millones de euros, ligeramente superior al 26% del volumen total de la inversión neta del periodo.

Durante el año 2.000 se consolidó el cambio experimentado en la composición de los flujos de inversión según los distintos tipos de activos negociados iniciado en 1.999, que ya había elevado a los títulos emitidos por el sector privado internacional, sobre todo la negociación de acciones, al primer puesto en las negociaciones de activos en el periodo. Igualmente estas negociaciones siguieron creciendo y su inversión bruta se incrementó en casi un 80% con respecto a la cifra correspondiente al año 1.999.

**INVERSION ESPAÑOLA EN EL EXTERIOR
EN VALORES NEGOCIABLES
Distribución por Clase de Valor
Tabla comparativa 99/00
(Millones de euros)**



B.III Distribución por Naturaleza del Emisor

Los principales agentes emisores de títulos negociados por inversores residentes durante el año 2.000 han sido las entidades no financieras no residentes. Los distintos activos financieros emitidos por este tipo de empresas absorbieron el 49% de la inversión bruta, el 44% de las liquidaciones al igual que el 60% de la inversión neta.

Los títulos emitidos por Administraciones Públicas no residentes absorbieron el 28% de la inversión bruta y el 37% de las liquidaciones; la inversión neta en este tipo de activos representa únicamente el 5%.

Al sector financiero internacional se dirigió el 23% y el 17%, respectivamente, de las compras y liquidaciones; representando su inversión neta el 36% del saldo del periodo.

**INVERSION ESPAÑOLA EN EL EXTERIOR
EN VALORES NEGOCIABLES
AÑO 2000**

Distribución por la Naturaleza del Emisor de los títulos
(Millones de euros)

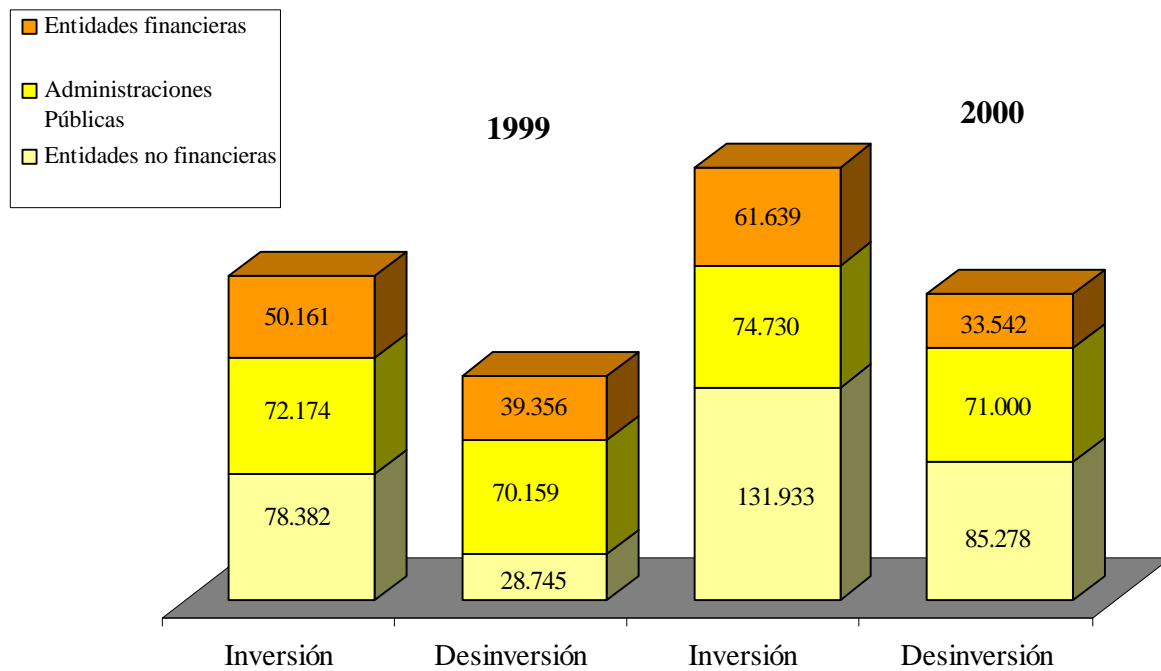
Emisor	Inversión Bruta	%	Desinversión	%	Inversión Neta
Entidades no financieras	131.476	48,68	84.863	44,11	46.613
Administraciones Públicas	74.468	27,57	70.731	36,76	3.737
Entidades financieras	61.484	22,77	33.254	17,28	28.230
Organismos Internacionales	1.761	0,65	2.570	1,34	-810
Entidades no financieras residentes	457	0,17	415	0,22	41
Administración Pública española	262	0,10	269	0,14	-7
Entidades financieras residentes	155	0,06	288	0,15	-133
Total (Millones de euros)	270.063	100,00	192.390	100,00	77.672
Total (Millones de pesetas)	44.934.657		32.011.064		12.923.593

En el análisis de la inversión neta se aprecia la importancia adquirida por las inversiones en el sector privado, tanto no financiero como financiero. Entre las razones que explican el incremento de la inversión neta en este tipo de activos se encuentran el crecimiento de las inversiones directas⁽³⁾ y el aumento de las inversiones en deuda privada. Asimismo hay que tener en cuenta las tomas de participación en sociedades extranjeras, fundamentalmente del sector financiero y de nuevas tecnologías, que no alcanzan un volumen suficiente para calificarlas como directas, pero que representan importes considerables.

En la comparación interanual se aprecia el cambio operado en la composición de los valores negociados según los diferentes agentes emisores de los mismos. Manteniéndose como destino principal de los flujos de inversión del periodo la negociación del conjunto de valores emitidos por el sector privado tal como ya se venía observando.

(3) De acuerdo con las definiciones de la O.C.D.E. se considera inversión directa la que supera el 10% de participación en el capital.

**INVERSION ESPAÑOLA EN EL EXTERIOR
EN VALORES NEGOCIABLES**
Distribución por tipo de Naturaleza del Emisor
Tabla comparativa 99/00
(Millones de euros)



El auge de los flujos de inversión en el sector privado extranjero durante el año 2.000, coloca a la inversión neta en niveles sin precedentes, hasta alcanzar la cifra de 77.673 millones de euros, 12,9 billones de pesetas.

B.IV. Distribución por País de Emisión

**INVERSION ESPAÑOLA EN EL EXTERIOR
EN VALORES NEGOCIABLES
AÑO 2000**

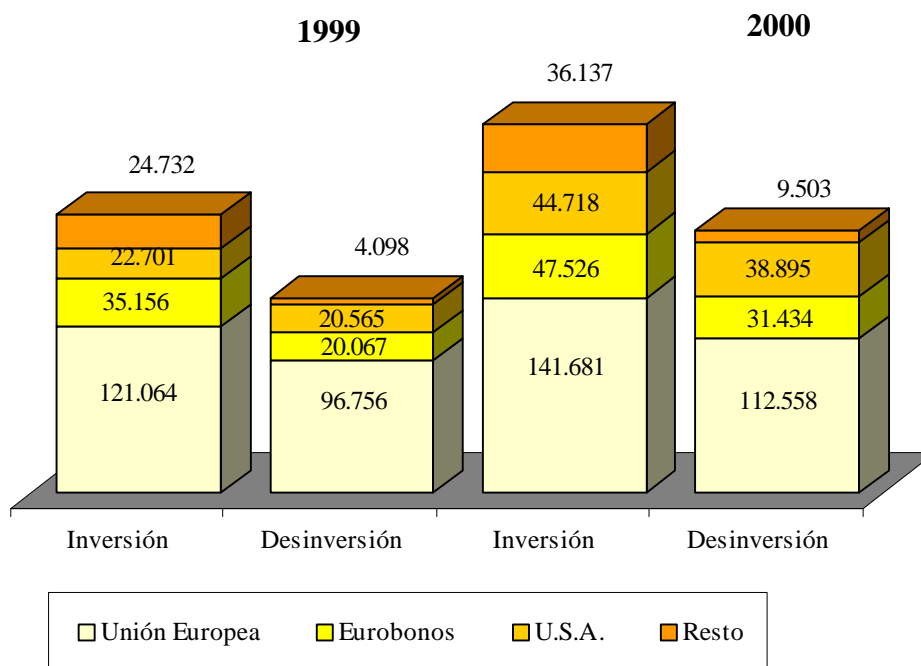
**Distribución por País de Emisión
(Millones de euros)**

Países	Inversión Bruta	%	Desinversión	%	Inversión Neta
Unión Europea					
ALEMANIA	46.452	17,20	39.727	20,65	6.725
ITALIA	24.909	9,22	21.131	10,98	3.778
FRANCIA	24.289	8,99	16.201	8,42	8.088
REINO UNIDO	13.451	4,98	9.977	5,19	3.475
HOLANDA	10.666	3,95	7.704	4,00	2.963
ESPAÑA	1.429	0,53	3.579	1,86	-2.150
LUXEMBURGO	6.891	2,55	3.707	1,93	3.184
PORTUGAL	2.671	0,99	2.329	1,21	342
BELGICA	1.888	0,70	1.656	0,86	233
FINLANDIA	4.065	1,51	2.775	1,44	1.290
SUECIA	2.317	0,86	1.821	0,95	496
RESTO U.E.	2.651	0,98	1.951	1,01	700
TOTAL U.E.	141.681	52,46	112.558	58,51	29.122
PAISES N.A.F.T.A.					
U.S.A.	44.718	16,56	38.895	20,22	5.824
CANADA	445	0,16	341	0,18	104
MEJICO	5.519	2,04	91	0,05	5.428
SUBTOTAL	50.682	18,77	39.326	20,44	11.356
OTROS					
EUROBONOS	47.526	17,60	31.434	16,34	16.092
ARGENTINA	14.726	5,45	0	0,00	14.725
VIARIOS	10.891	4,03	7.263	3,77	3.629
I. CAYMAN	2.748	1,02	827	0,43	1.922
OTROS PARAISOS F.	1.808	0,67	982	0,51	826
SUBTOTAL	77.700	28,77	40.506	21,05	37.194
TOTAL (Millones de euros)	270.063	100,00	192.390	100,00	77.672
TOTAL (Millones de pesetas)	44.934.657		32.011.064		12.923.593

La distribución por país de emisión de los títulos muestra que los mercados financieros de la Unión Europea siguen siendo el destino principal de las operaciones con valores extranjeros. En su conjunto fueron destino del 52% de la inversión bruta y del 58% de las liquidaciones.

Dentro de la Unión Europea la mayor actividad se desarrolló en el mercado alemán, donde se negociaron valores que representan el 17% de las compras y el 21% de las ventas, le siguen los mercados italiano (9% y 11% de compras y ventas) y el francés (9% de las compras y el 8% de las ventas).

**INVERSION ESPAÑOLA EN EL EXTERIOR
EN VALORES NEGOCIABLES
Distribución por País de Emisión
Tabla comparativa 99/00
(Millones de euros)**



El principal mercado de destino de las inversiones en el exterior, ha sido el mercado de eurobonos donde se realizaron el 18% y el 16% de las operaciones de adquisición y liquidación respectivamente.

El análisis interanual de la distribución de la inversión española en el exterior en valores cotizados muestra que continúan siendo los mercados financieros europeos su principal destino.

Conviene destacar el incremento constante de la negociación de valores extranjeros que se produce año a año en el mercado de eurobonos. La Inversión Bruta en este mercado se incrementó un 82% con respecto a las cifras de 1999.

Por su parte el mercado de EE.UU. fue destino del 17% y del 20% de los flujos de compras y ventas.

B. V Inversión bruta directa.

Para permitir desglosar del conjunto de la inversión en valores negociables las cifras de inversión directa, se ofrecen a continuación los importes de la inversión bruta directa del periodo.

Conviene señalar que en estas estadísticas sólo se reflejan los flujos de inversión realizados por la sociedades residentes inversoras, no incluyendo las compras realizadas por filiales de estas sociedades, residentes en el extranjero.

La compra de participaciones en el capital de sociedades extranjeras calificadas como directas por parte de inversores residentes, alcanzó en el año 2.000 la cifra de 17.184 millones de euros (2,86 billones de pesetas), que representa el 6% del total de la inversión bruta en valores negociables del periodo.

**INVERSION ESPAÑOLA EN EL EXTERIOR
EN VALORES NEGOCIABLES
Inversión bruta directa
(Millones de euros)**

SECTOR DESTINO	1999	%	2000	%
Sector financiero	1.382	0,68	7.295	2,70
Sector no financiero	15.588	7,65	9.889	3,66
Total inversión directa	16.970	8,33	17.184	6,36
Inversión bruta total en valores negociables	203.653	100,00	270.063	100

Por sectores de destino, el sector no financiero absorbió casi el 4% de la inversión total en valores negociables del periodo y el sector financiero el 3%.

Se puede apreciar el dinamismo que conservó la inversión directa, materializada en valores negociables en el exterior durante el año 2.000 ya que experimentó un incremento del 1% sobre la cifra record alcanzada en 1.999.

En cuanto a los países de destino, Brasil fue el principal mercado, seguido de México, Argentina y Reino Unido.

**INVERSION ESPAÑOLA EN EL EXTERIOR
EN VALORES NEGOCIABLES**

Inversión bruta directa

País de destino
(Millones de euros)

PAISES	SECTOR FINANCIERO		SECTOR NO FINANCIERO		TOTAL			
	1999	2000	1999	2000	1999	%	2000	%
Alemania	1.136		145		1.281	0,63		
Argentina			14.376	2.569	14.376	7,06	2.569	0,95
Bolivia	59				59	0,03		
Brasil		3.900	59	4.785	59	0,03	8.685	3,22
Chile	187				187	0,09		
Francia			310	644	310	0,15	644	0,24
Holanda			192		192	0,09		
México		3.395					3.395	1,26
Perú			141	734	141	0,07	734	0,27
Portugal			231		231	0,11		
Reino Unido				1.157			1.157	0,43
Turquía			44		44	0,02		
Venezuela			90		90	0,04		
Total inversión directa	1.382	7.295	15.588	9.889	16.970	8,33	17.184	6,36
Inversión bruta total					203.653	100,00	270.063	100,00

II

**FLUJOS DE INVERSIÓN EXTRANJERA EN
SOCIEDADES COTIZADAS
AÑO 2000**

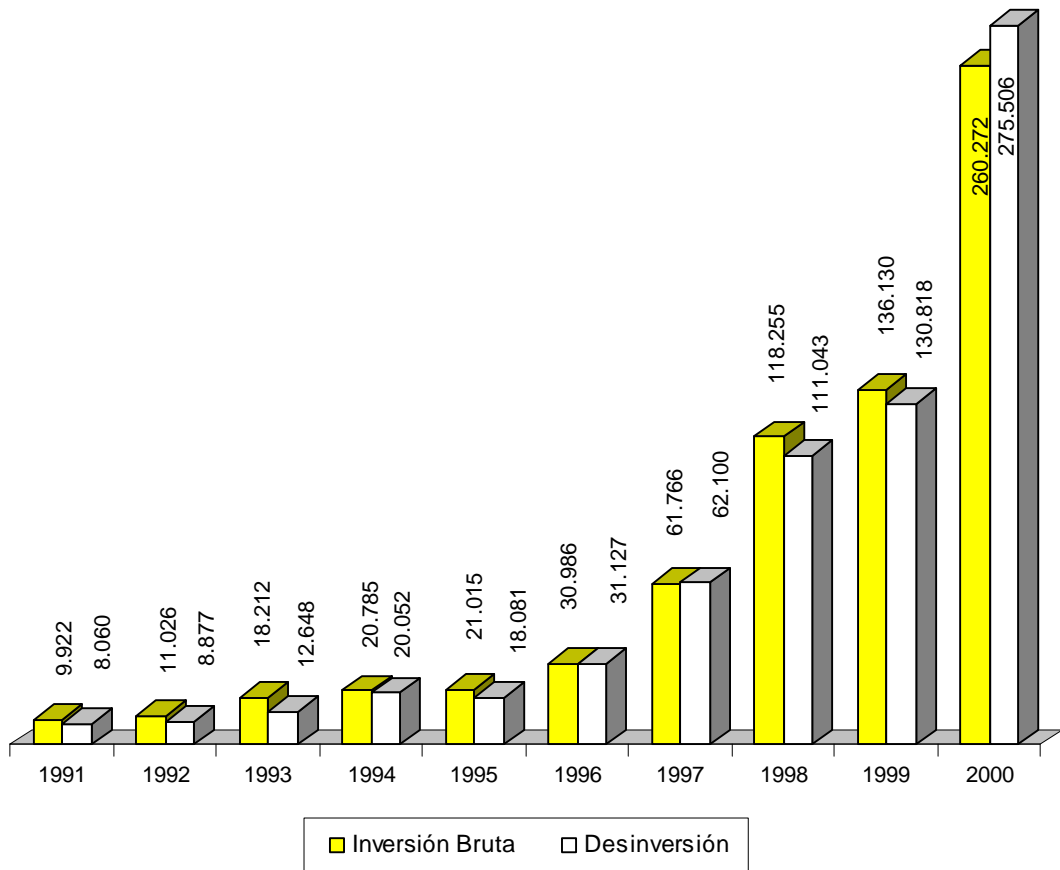
A. I ANALISIS ANUAL

La inversión extranjera neta en sociedades cotizadas durante el ejercicio 2000 es negativa **-15.234 millones de euros**. No obstante, el volumen de inversiones del año alcanzó un nuevo récord histórico, 260.272 millones de euros (43 billones de pesetas), lo que supuso una tasa de crecimiento del 91% con respecto a 1999.

INVERSIÓN EXTRANJERA EN SOCIEDADES COTIZADAS
Evolución anual
(Millones de euros)

Periodo	Inversión Bruta	Tasa Variación	Desinversión	Tasa Variación	Inversión neta
1991	9.922		8.060		1.863
1992	11.026	11,1%	8.877	10,1%	2.149
1993	18.212	65,2%	12.648	42,5%	5.564
1994	20.785	14,1%	20.052	58,5%	733
1995	21.015	1,1%	18.081	-9,8%	2.934
1996	30.986	47,4%	31.127	72,1%	-141
1997	61.766	99,3%	62.100	99,5%	-334
1998	118.255	91,5%	111.043	78,8%	7.212
1999	136.130	15,1%	130.818	17,8%	5.311
2000 (mill. euros)	260.272	91,2%	275.506	110,6%	-15.234
2000 (mill. ptas.)	43.305.617		45.840.341		-2.534.724

**INVERSIÓN EXTRANJERA EN SOCIEDADES
COTIZADAS**
Serie anual comparativa
(Millones de euros)



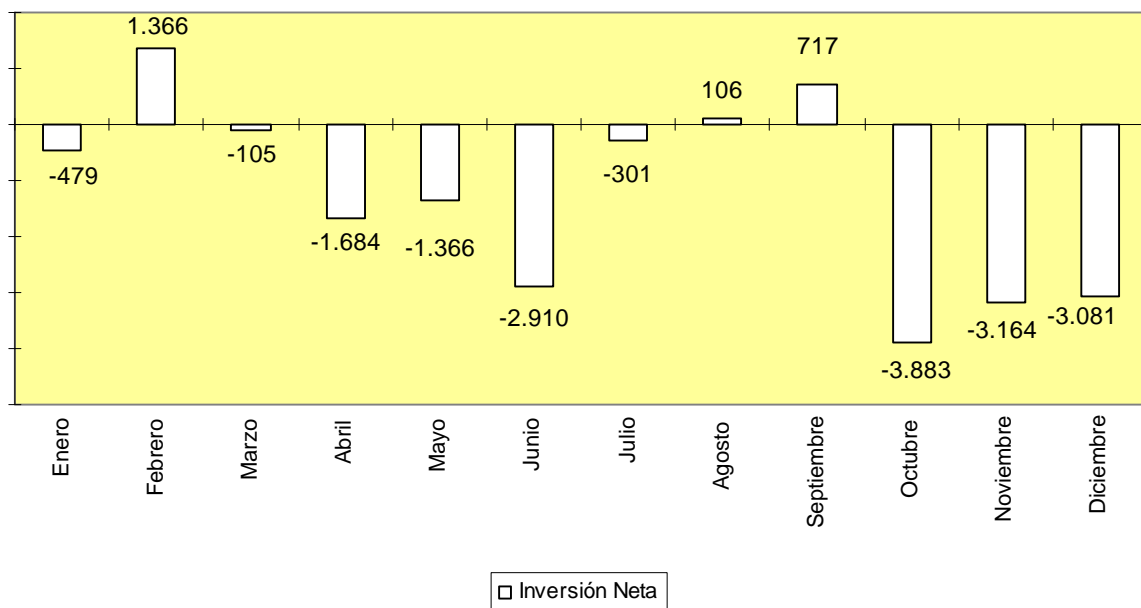
A. II ANALISIS MENSUAL

El año comenzó con una gran acogida de los valores tecnológicos por parte de los no residentes, que llevó a una subida de los mercados. Sin embargo, el nerviosismo de las Bolsas (ante la debilidad del euro, la amenaza de la subida de los tipos y, posteriormente, la incertidumbre en las elecciones americanas al no haber un vencedor claro) dio lugar a una espectacular desinversión fundamentalmente en el último trimestre.

INVERSIÓN EXTRANJERA EN SOCIEDADES COTIZADAS
AÑO 2000
Evolución mensual
(Millones de euros)

	Inversión bruta	% sobre total	Desinversión	% sobre total	Inversión Neta	Inversión Neta en 1999
Enero	21.769	8,3	22.248	8,1	-479	759
Febrero	20.718	7,9	19.352	7,0	1.366	-319
Marzo	25.752	9,9	25.857	9,4	-105	1.903
Abril	18.053	6,9	19.737	7,2	-1.684	123
Mayo	21.632	8,3	22.998	8,3	-1.366	168
Junio	20.417	7,8	23.327	8,5	-2.910	21
Julio	26.475	10,2	26.776	9,7	-301	1.827
Agosto	24.297	9,3	24.191	8,8	106	-739
Septiembre	20.346	7,8	19.629	7,1	717	387
Octubre	19.195	7,4	23.078	8,4	-3.883	311
Noviembre	21.791	8,4	24.955	9,1	-3.164	1.522
Diciembre	20.277	7,8	23.358	8,5	-3.081	-652
Total (mill. euros)	260.722	100,0	275.506	100,0	-14.784	5.311
Total (mill. ptas.)	43.380.491		45.840.341		-2.459.851	883.716

EVOLUCION MENSUAL DE LA INVERSIÓN EXTRANJERA NETA
EN SOCIEDADES COTIZADAS
AÑO 2000
(Millones de euros)



B. CARACTERÍSTICAS DE LA INVERSIÓN

B. I Desglose por mercados: operaciones de mercado primario y secundario

La inversión bruta procedente de operaciones de mercado primario mantiene su escasa relevancia: un 0,8% del total aunque cabe destacar que la inversión neta no residente en este segmento (suscripciones menos reembolsos de capital) asciende a 2.213 millones de euros, más del doble de lo que hubo en 1999. Este aumento se debe fundamentalmente a ampliaciones de capital realizadas por BSCH en marzo y Telefónica Móviles en noviembre.

INVERSIÓN EXTRANJERA Y CONTRATACIÓN BURSÁTIL DE RENTA VARIABLE AÑO 2000 Operaciones de Mercado Secundario (Millones de euros)

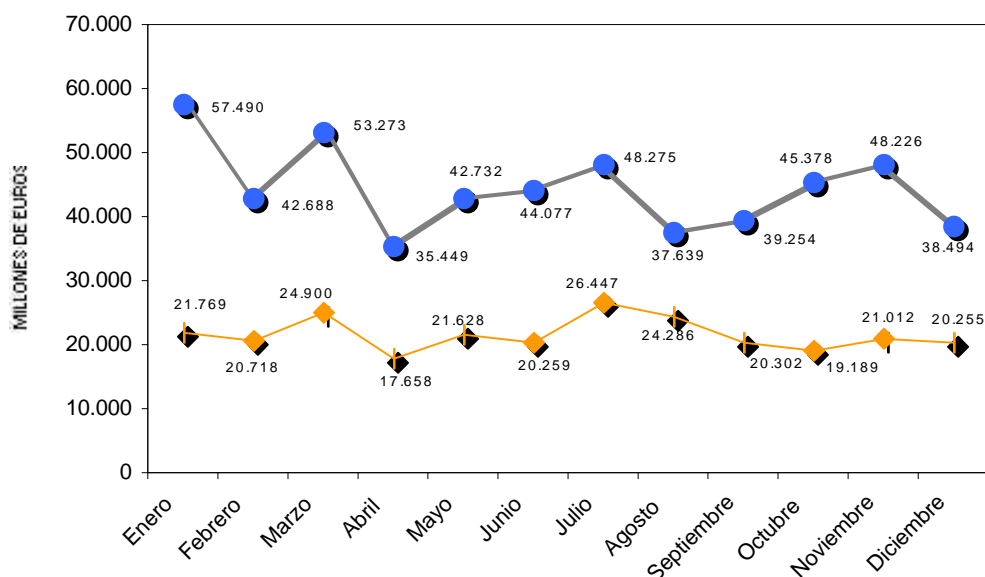
	Contratación efectiva Bolsas Españolas 2000 Renta Variable	Compras * inversores no residentes	Porcentaje compras no residentes sobre contratación	Ventas * inversores no residentes	Porcentaje ventas no residentes sobre contratación
Enero	57.490	21.769	37,9%	22.248	38,7%
Febrero	42.688	20.718	48,5%	19.352	45,3%
Marzo	53.273	24.900	46,7%	25.857	48,5%
Abril	35.449	17.658	49,8%	19.711	55,6%
Mayo	42.732	21.628	50,6%	22.994	53,8%
Junio	44.077	20.259	46,0%	23.322	52,9%
Julio	48.275	26.447	54,8%	26.763	55,4%
Agosto	37.639	24.286	64,5%	24.190	64,3%
Septiembre	39.254	20.302	51,7%	19.620	50,0%
Octubre	45.378	19.189	42,3%	23.065	50,8%
Noviembre	48.226	21.012	43,6%	24.950	51,7%
Diciembre	38.494	20.255	52,6%	23.344	60,6%
Total (mill. euros)	532.975	258.423	48,5%	275.416	51,7%
Total (mill. ptas.)	88.679.578	42.997.969		45.825.367	

* Comprende las operaciones de mercado secundario: compras y ventas de acciones de sociedades cotizadas incluidos los importes resultantes de Ofertas Públicas de Venta.

La actividad del inversor extranjero en las Bolsas ha aumentado ligeramente con respecto a 1999: las compras representan un 48,5% del volumen de contratación del conjunto de las Bolsas y las ventas un 51,7%.

Como se observa en el gráfico siguiente, la inversión no residente en operaciones de mercado secundario mantiene un paralelismo constante con la contratación efectiva total salvo en los meses de septiembre y octubre en los que los no residentes estuvieron algo más cautelosos ante la volatilidad de los mercados.

**INCIDENCIA DE LA INVERSIÓN EXTRANJERA BRUTA EN
LA CONTRATACIÓN BURSÁTIL
AÑO 2000**
(Millones de euros)



● Contratación efectiva bolsas españolas 2000 renta variable —+— Volumen de compras no residentes

B. II Valores del Mercado Continuo

La **inversión extranjera en los valores del Mercado Continuo** representa, al igual que en el ejercicio anterior, un **99%** del volumen total de negociación de los no residentes.

En general los valores más contratados corresponden a Telecomunicaciones, Bancos, Petróleos y Eléctricas.

De ellos, Telefónica mantiene el liderazgo absoluto con un 35% del volumen total seguido de las dos grandes entidades bancarias BSCH con un 13,5% y BBVA con un 11,2%.

INVERSIÓN EXTRANJERA EN SOCIEDADES QUE COTIZAN EN MERCADO CONTINUO (1) AÑO 2000 (Millones de euros)

EMISORA	Inversión bruta	Porcentaje sobre el total	Desinversión	Porcentaje sobre el total	Volumen de negociación	Porcentaje sobre el total
Telefónica.S.A.	88621	34,2	97325	35,5	185946	34,9
Banco Santander Central Hispano S.A.	34917	13,5	36850	13,4	71.767	13,5
Banco Bilbao Vizcaya Argentaria S.A.	29482	11,4	29995	10,9	59477	11,2
Repsol YPF.S.A.	18574	7,2	19128	7,0	37.702	7,1
Endesa S.A.	18379	7,1	18071	6,6	36450	6,8
Terra Networks S.A.	11671	4,5	16037	5,8	27.708	5,2
Iberdrola S.A.	6918	2,7	7438	2,7	14356	2,7
Altadis S.A.	5281	2,0	4978	1,8	10259	1,9
Amadeus Global Travel Distribution S.A.	3717	1,4	4003	1,5	7.720	1,4
Unión Eléctrica Fenosa S.A.	3440	1,3	3502	1,3	6942	1,3
Banco Popular Español S.A.	3560	1,4	3323	1,2	6883	1,3
Telefónica Publicidad e Información S.A.	2379	0,9	2833	1,0	5212	1,0
Otras	32272	12,5	30689	11,2	62961	11,8
TOTAL(millones de euros)	259211	100,0	274172	100,0	533383	100,0
TOTAL(millones de pesetas)	43.129.081		45.618.382	16,639	88.747.464	

(1) Se consignan las empresas cuya negociación supone, al menos, el 1 por cien del volumen total de negociación de no residentes (compras y suscripciones más ventas y reembolsos).

B. III Distribución por Clase de Inversor

El desglose por clase de inversor muestra que el grupo formado por intermediarios financieros crediticios y no crediticios absorbe el 90% de la inversión bruta del año.

Con respecto al año anterior, existe una disminución de dos puntos en la inversión procedente de las empresas privadas no financieras a favor de los intermediarios financieros. El resto es similar a 1999.

INVERSIÓN EXTRANJERA EN SOCIEDADES COTIZADAS AÑO 2000

Distribución por Clase de Inversor

(Millones de euros)

	Inversión bruta	%/Total	Desinversión	%/Total	Inversión Neta
Intermediario Financiero Crediticio	183.833	70,5	184.793	67,1	-960
Intermediario Financiero no Crediticio	52.492	20,1	62.778	22,8	-10.286
Fondos de Inversión	5.963	2,3	8.233	3,0	-2.270
Fondos de Pensiones	661	0,3	761	0,3	-100
Entidades Aseguradoras	541	0,2	431	0,2	110
Empresas Privadas no Financieras	8.780	3,4	6.991	2,5	1.789
Personas Físicas	7.159	2,7	10.500	3,8	-3.341
Otros Inversores	1.293	0,5	1.019	0,4	274
TOTAL (millones de euros)	260.722	100,0	275.506	100,0	-14.784
TOTAL (millones de pesetas)	43.380.491		45.840.341		

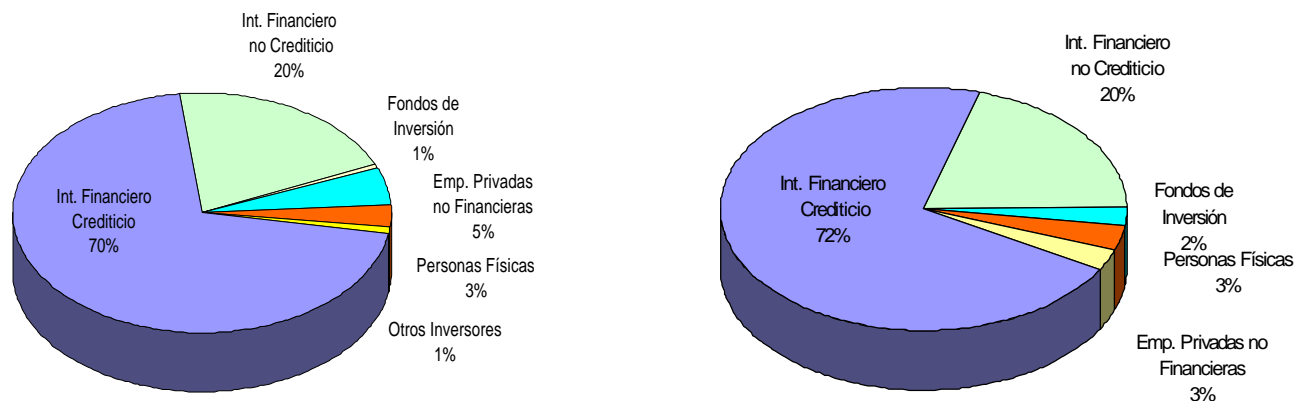
INVERSIÓN EXTRANJERA EN SOCIEDADES COTIZADAS EN 2000

Distribución comparativa por Clase de Inversor

1999

2000

Inversión Bruta



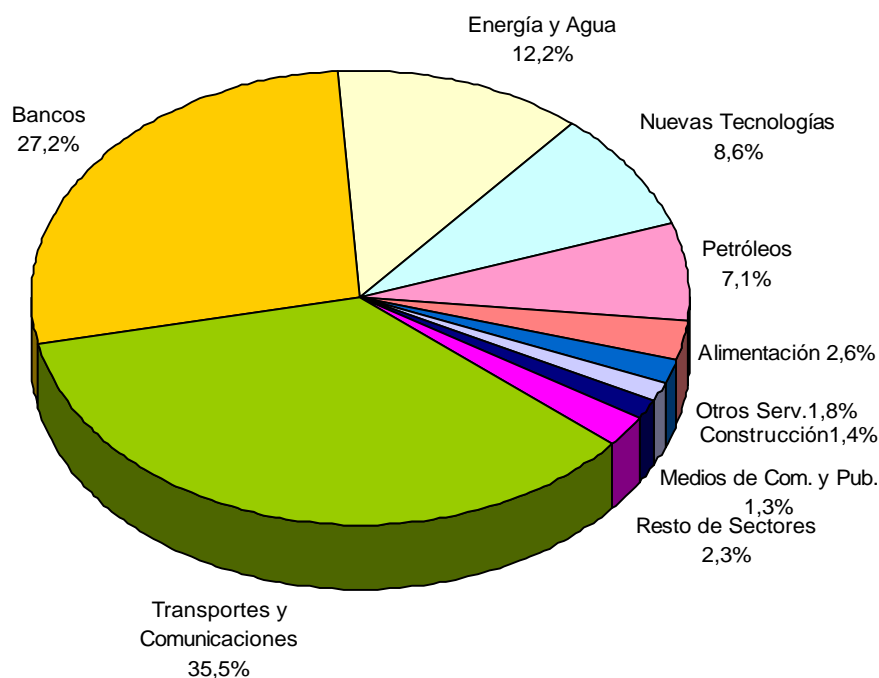
B. IV Distribución por Sector de Actividad

Al igual que en años anteriores, la inversión se concentra en los sectores de más peso en las Bolsas. Transporte y Comunicaciones, Bancos, Energía y Agua y Petróleos, abriéndose paso con fuerza el sector Nuevas Tecnologías. Solo con estos cinco sectores se alcanza un volumen de 486.134 millones de euros, es decir, un 90,6% del total negociado por no residentes.

INVERSIÓN EXTRANJERA EN SOCIEDADES COTIZADAS por Sectores Económicos AÑO 2000 (Millones de euros)

SECTORES	Inversión bruta	%/total periodo	Desinversión	%/total periodo	Volumen total negociado
Transportes y Comunicaciones	90.935	34,9	99.578	36,1	190.513
Bancos	71.789	27,5	74.075	26,9	145.864
Energía y Agua	32.793	12,6	32.686	11,9	65.479
Nuevas Tecnologías	20.684	7,9	25.517	9,3	46.201
Petróleos	18.766	7,2	19.311	7,0	38.077
Alimentación	7.138	2,7	6.977	2,5	14.115
Otros Servicios	5.135	2,0	4.737	1,7	9.872
Construcción	3.796	1,5	3.710	1,3	7.506
Medios de Comunicación y Pub.	3.793	1,5	3.315	1,2	7.108
Minería, Metálicas Básicas	1.734	0,7	1.700	0,6	3.434
Inmobiliarias	1.290	0,5	1.111	0,4	2.401
Sociedades de Cartera	837	0,3	855	0,3	1.692
Seguros	696	0,3	878	0,3	1.574
Textil y Papeleras	852	0,3	535	0,2	1.387
Metal Mecánica	221	0,1	232	0,1	453
Cemento y Materiales de Const.	177	0,1	189	0,1	366
Químicas	45	0,0	50	0,0	95
S.I.M.	41	0,0	50	0,0	91
TOTAL (millones de euros)	260.722	100,0	275.506	100,0	536.228
TOTAL (millones de pesetas)	43.380.491		45.840.341		89.220.832

**VOLUMEN TOTAL NEGOCIADO POR NO RESIDENTES
por Sector Económico
AÑO 2000**



B. V Distribución por País

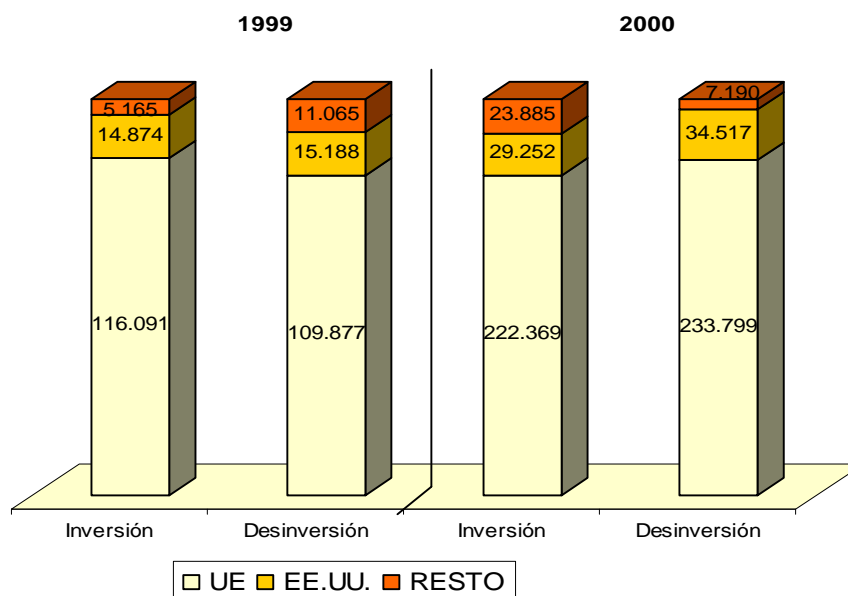
La distribución por país de procedencia de la inversión no residente es similar a la que hubo para 1999. La mayor concentración proviene de los países de la Unión Europea (89,3%) destacando, como viene siendo habitual por sus características como plaza financiera, Reino Unido, con un 57,3% de la inversión bruta total, seguida por nuestro país vecino, Francia, con un 10,6%.

Fuera de la Unión Europea, la mayor inversión procede de EE.UU., con un 11,2% y de Suiza con un 2,7%.

INVERSIÓN EXTRANJERA EN SOCIEDADES COTIZADAS
AÑO 2000
Distribución por Países
(Millones de euros)

	Inversión bruta	% / Total	Desinversión	% /Total	Inversión Neta
PAISES U.E.					
Reino Unido	149.284	57,3%	167.731	60,9%	-18.447
Francia	27.688	10,6%	26.049	9,5%	1.639
Alemania	16.570	6,4%	13.809	5,0%	2.761
Bélgica y Luxemburgo	15.181	5,8%	11.149	4,0%	4.032
Países Bajos	2.775	1,1%	3.556	1,3%	-781
Portugal	4.912	1,9%	5.513	2,0%	-601
Italia	2.934	1,1%	2.859	1,0%	75
Irlanda	1.965	0,8%	1.842	0,7%	123
Resto U.E.	1.060	0,4%	1.291	0,5%	-231
TOTAL U.E.	222.369	85,3%	233.799	84,9%	-11.430
EE.UU.	29.252	11,2%	34.517	12,5%	-5.265
Suiza	7.150	2,7%	5.135	1,9%	2.015
Paraisos Fiscales	1.103	0,4%	611	0,2%	492
Resto del mundo	557	0,2%	1.044	0,4%	-487
Japón	291	0,1%	400	0,1%	-109
TOTAL (millones de euros)	260.722	100,0%	275.506	100,0%	-14.784
TOTAL (millones de pesetas)	43.380.491		45.840.341		-2.459.851

INVERSIÓN EXTRANJERA EN SOCIEDADES COTIZADAS
AÑO 2000
Distribución comparativa por Países
(Millones de euros)



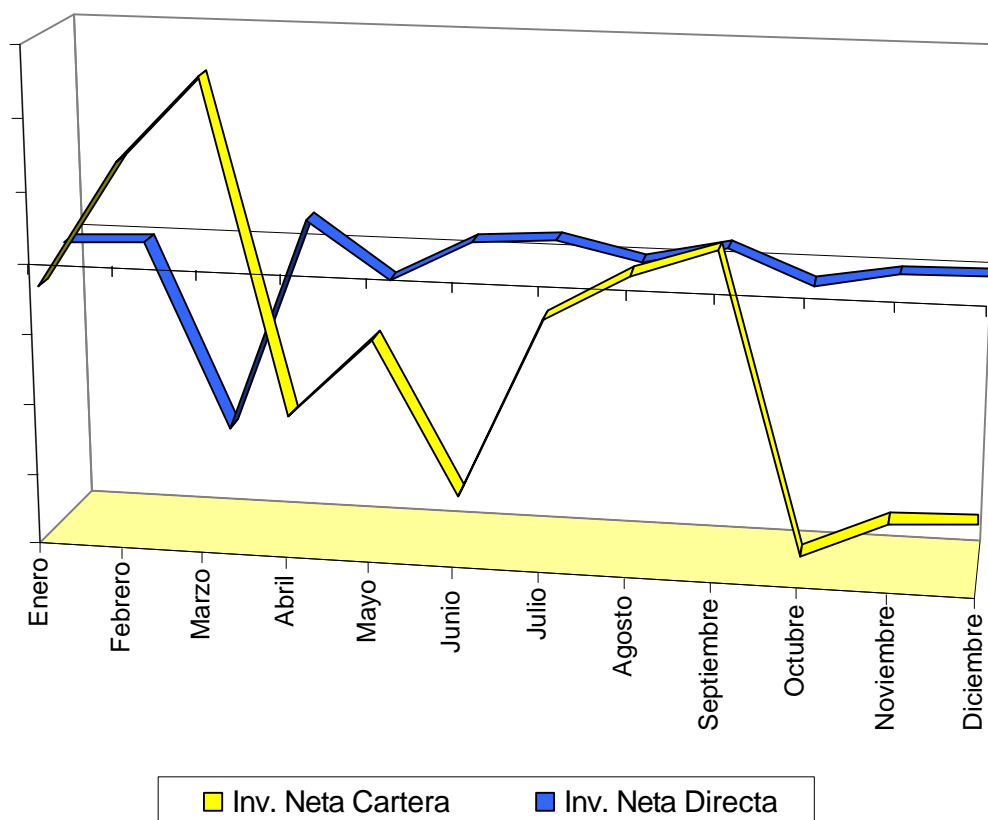
B. VI Desglose por modalidad de inversión: Directa y de Cartera

El volumen de inversión extranjera del año, desglosado por modalidad de inversión, responde a las siguientes características: 258.376 millones de euros corresponden al total de inversiones de cartera y 2.346 millones de euros son tomas de posición de accionistas estables bajo la modalidad de inversión directa (ver nota metodológica II.G para la definición de inversión directa).

INVERSIÓN EXTRANJERA DIRECTA Y DE CARTERA EN SOCIEDADES COTIZADAS AÑO 2000 (Millones de euros)

2000	INVERSION BRUTA			DESINVERSION			INVERSION NETA	
	CARTERA	DIRECTA	Porcentaje Directa sobre inversión total	CARTERA	DIRECTA	Porcentaje Directa sobre inversión total	CARTERA	DIRECTA
Enero	21.767	2	0,0%	22.176	72	0,3%	-409	-70
Febrero	20.688	30	0,1%	19.308	44	0,2%	1.380	-14
Marzo	24.787	965	3,7%	22.207	3.650	14,1%	2.580	-2.685
Abril	17.658	395	2,2%	19.735	2	0,0%	-2.077	393
Mayo	21.632	0	0,0%	22.582	416	1,8%	-950	-416
Junio	19.982	435	2,1%	23.071	256	1,1%	-3.089	179
Julio	26.208	267	1,0%	26.766	10	0,0%	-558	257
Agosto	24.295	2	0,0%	24.191	0	0,0%	104	2
Septiembre	20.106	240	1,2%	19.617	12	0,1%	489	228
Octubre	19.195	0	0,0%	22.856	222	1,0%	-3.661	-222
Noviembre	21.790	1	0,0%	24.936	19	0,1%	-3.146	-18
Diciembre	20.268	9	0,0%	23.358	0	0,0%	-3.090	9
TOTAL (millones euros)	258.376	2.346	0,9%	270.803	4.703	1,7%	-12.427	-2.357
TOTAL (millones pesetas)	42.990.149	390.342		45.057.828	782.513		-2.067.679	-392.172

**INVERSIÓN EXTRANJERA DIRECTA Y DE CARTERA EN
SOCIEDADES COTIZADAS
AÑO 2000**
(Millones de euros)



Aunque durante el año 2000 la inversión es negativa para ambas modalidades, correspondiendo un 16% de la misma a la inversión directa, cabe señalar que esta modalidad se ha mantenido relativamente estable a lo largo del año, con la excepción de la fuerte bajada producida en el mes de marzo. Sin embargo, la inversión neta de cartera ha sufrido pronunciados altibajos que ponen de manifiesto la volatilidad en los mercados que ha caracterizado este año.

**INVERSIÓN EXTRANJERA NETA EN SOCIEDADES
COTIZADAS**
Evolución anual
(Millones de euros)

AÑO	Inversión Directa Neta	Porcentaje sobre Inversión Neta Total	Inversión de Cartera	Porcentaje sobre Inversión Neta Total
1993	1.043	19%	4.521	81%
1994	519	71%	215	29%
1995	536	18%	2.397	82%
1996	-82	58%	-59	42%
1997	288	-	-621	186%
1998	82	1%	7.130	99%
1999	1.199	22%	4.112	77%
2000	-2.357	16%	-12.427	84%
2000 (mill. ptas.)	-392.172		-2.067.679	

En cuanto a la distribución de la inversión bruta directa se observa que, para el año 2000, la inversión principalmente ha llegado desde empresas privadas no financieras de los Países Bajos y desde intermediarios financieros de Reino Unido y Portugal.

INVERSIÓN EXTRANJERA EN VALORES NEGOCIABLES
Inversión Bruta Directa por País de procedencia
(Millones de euros)

PAISES	INTERMEDIARIOS FINANCIEROS		EMPRESAS PRIVADAS NO FINANCIERAS		RESTO INVERSIONES		TOTAL			
	1999	2000	1999	2000	1999	2000	1999	%	2000	%
Francia	8		14	95	188		210	0,2	95	0,0
Países Bajos			631	369			631	0,5	369	0,1
Alemania		44	3				3	0,0	44	0,0
Reino Unido	690	470	12				702	0,5	470	0,2
Luxemburgo		1	204	7	1		205	0,2	8	0,0
Suecia	96						96	0,1		0,0
Suiza	2	33	4	283			6	0,0	316	0,1
EE.UU.	1		159				160	0,1		0,0
Mexico			3				3	0,0		0,0
Portugal		395	75			390	75	0,1	785	0,3
Bélgica			49	258			49	0,0	258	0,1
Japón			11				11	0,0		0,0
Total inversión directa	797	943	1.165	1.012	189	390	2.153	1,6	2.346	0,9
Inversión Bruta total							136.130	100,0	260.272	100,0

B. VII Inversión Extranjera resultante de Ofertas Públicas de Venta y Suscripción de Valores

La aportación del capital extranjero en estas operaciones realizadas durante 2000 se cifra en **4.556 millones de euros** (758 millardos de pesetas) con un aumento del 80% respecto a la cifra de 1999.

Cabe destacar que en 2000 no hubo privatizaciones realizadas por el Sector Público español por lo que fueron empresas privadas como BBVA, Telefónica Móviles, BSCH y Amadeus las que dieron lugar a este tipo de inversión.

OFERTAS PUBLICAS DE VENTA Y COLOCACIONES EN MERCADOS EXTRANJEROS FLUJOS DE INVERSIÓN EXTRANJERA Evolución anual (Millones de euros)

	1994	1995	1996	1997	1998	1999	2000
OFERENTE							
Sector Público *	346	1.115	781	3.088	2.352	132	-
Otros Oferentes	549	66	321	441	252	2.409	4.556
TOTAL (millones euros)	895	1.181	1.102	3.529	2.602	2.541	4.556
TOTAL (millones ptas.)	148.898	196.553	183.408	587.148	433.013	422.754	758.055

* Privatizaciones

III

NOTA METODOLÓGICA

I. INVERSIONES ESPAÑOLAS EN VALORES NEGOCIABLES

A. Normativa

El procedimiento de suministro de datos al Registro de Inversiones Españolas en el Exterior está establecido en la Sección II de la Resolución de 7 de julio de 1992, sobre procedimiento de tramitación de registro de las inversiones españolas en el exterior (BOE de 14 de julio de 1992).

B. Fuentes de información

Los datos que se presentan han sido elaborados en base a la información contenida en las declaraciones mensuales efectuadas por los intermediarios financieros (Bancos, Cajas de Ahorro, C.E.C.A. y Sociedades y Agencias de Valores), a través de las cuales el inversor residente en España ha realizado sus operaciones.

C. Valores comprendidos

- Acciones con y sin derecho a voto de sociedades extranjeras cuyo capital está admitido total o parcialmente a negociación en mercados organizados, así como derechos de suscripción u otros análogos que den derecho a participación en el capital.

Hay que señalar que estos flujos de inversión comprenden tanto las inversiones directas como de cartera en valores negociables.

- Valores representativos de empréstitos, tanto de emisores públicos como privados, tales como Bonos, Obligaciones, Pagarés etc. emitidos por no residentes, cualquiera que sea el lugar de emisión y adquisición.

- Participaciones en fondos de inversión colectiva.

Además se asimila a inversión española en valores negociables en el exterior la adquisición por residentes de valores emitidos por residentes y adquiridos en mercados organizados extranjeros.

D. Emisor de los títulos.

Los emisores de los títulos se diferencian según su naturaleza de acuerdo con la siguiente clasificación:

- Organismos Internacionales de Carácter Multilateral (Unión Europea, CECA, Eurofina, Banco Europeo de Inversiones, Banco Mundial, etc.).
- Entidades financieras no residentes.
- Entidades no financieras no residentes.
- Estado Español, Comunidades Autónomas y Corporaciones Locales.
- Entidades financieras residentes.
- Entidades no financieras residentes.

E. Países de destino

Se considera a estos efectos país de destino de la inversión aquel país en cuyo mercado se realiza la emisión del valor objeto de negociación, con independencia del país de residencia del emisor.

F. Operaciones

- Los datos se refieren a las inversiones y desinversiones de residentes mediante adquisiciones o suscripción y transmisión o reembolso de los valores comprendidos en el punto C.

- Las cifras se expresan en millones de pesetas y se refieren al valor efectivo de la operación. Este importe se calcula en base a la cotización de la peseta el día de la operación respecto a la moneda en que se haya efectuado la misma.

II. INVERSION EXTRANJERA EN SOCIEDADES COTIZADAS

A. Normativa

El procedimiento de suministro de datos al Registro de Inversiones Extranjeras en Sociedades Cotizadas en España está recogido en el capítulo III de la Resolución de 6 de julio de 1992 sobre Inversiones Extranjeras en España (BOE de 14 de julio de 1992).

B. Fuentes de información

Los datos provienen de los intermediarios financieros en España a través de los cuales el inversor no residente realiza sus operaciones.

Esencialmente se trata de Bancos, Cajas de Ahorro, incluida la CECA, Sociedades y Agencias de Valores que suministran la información de flujos con carácter mensual.

C. Valores comprendidos

Se incluyen las acciones con y sin derecho a voto de sociedades españolas cuyo capital esté admitido total o parcialmente a negociación en cualesquiera de nuestras Bolsas de Valores así como derechos de suscripción u otros análogos que den derecho a participación en el capital.

Quedan exceptuados los valores de sociedades no residentes negociados en Bolsas Españolas, cuya adquisición por no residentes no tiene la consideración de inversión extranjera.

Hay que señalar que, a diferencia de la inversión española en el exterior, en estos datos no se incluyen ni los valores representativos de empréstitos ni las participaciones en fondos de inversión colectiva.

D. Operaciones

Los datos se refieren a las inversiones y desinversiones de no residentes mediante adquisición o suscripción y transmisión o reembolso por reducción de capital de las acciones mencionadas, incluidas las compra venta que se efectúen con los derechos de suscripción e instrumentos análogos.

Comprende, por tanto, operaciones de mercado primario (suscripciones y reducciones) y de mercado secundario (compras y ventas) y se refiere tanto a operaciones contratadas dentro del sistema bursátil como fuera del mercado.

Las cifras se expresan en euros y se refieren al importe efectivo de la operación.

Hay que señalar que estos flujos de inversión comprenden tanto las inversiones directas como de cartera en sociedades cotizadas.

E. Distribución por clase de inversión y por país

El cuadro de distribución por país se refiere al país de procedencia de la inversión. Es importante mencionar en este contexto el uso extendido de intermediarios financieros y de custodios globales en la canalización de estas inversiones hacia España. Estos figuran como interpuestos en las operaciones, de manera que no siempre debe entenderse que el país de procedencia sea coincidente con el del inversor último.

El cuadro de distribución por clase de inversor suele reflejar lo anteriormente expuesto, por cuanto las inversiones proceden mayoritariamente de intermediarios financieros y no financieros.

F. Distribución por Sectores de Actividad

El cuadro de Sectorización desglosa la inversión extranjera por el sector de actividad correspondiente al valor en que se produce la inversión.

La sectorización se corresponde con la codificación sectorial de la Comisión Nacional del Mercado de Valores al objeto de poder analizar la incidencia de la inversión extranjera en los datos generales publicados por ésta. La correspondencia de los sectores considerados con la C.N.A.E. Responde a la siguiente equivalencia:

	C.N.A.E.
Petróleos	11
Energía y Agua	40,41
Minería y Metálicas Básicas	10,12,13,14,27,28
Cementos y Mat. Construcción	26
Químicas	24
Textil y Papeleras	17,18,19,20,21
Metal Mecánica	29,30,31,32,33,34,35
Alimentación	15,16
Construcción	45
Inmobiliarias	70
Transporte y Comunicaciones	60,61,62,63,64
Otros	Resto Sectores
Bancos	65
Seguros	66
Soc. de Cartera	6523
S.I.M.	6523
Entidades de Financiación	6522
Nuevas Tecnologías	32,35,45,64,72,74,92
Medios de Comunicación y Publicidad	22

G. Desglose por modalidad de inversión: Directa y de Cartera

Se considera “inversión directa” aquella que otorga al inversor influencia efectiva en la gestión o control de la sociedad, presumiendo que existe tal cuando la participación del inversor, directa o indirectamente, es igual o superior al diez por cien del capital, o cuando éste forma parte directa o indirectamente del órgano de administración.

La inversión directa se obtiene cruzando la información suministrada con las declaraciones registrales que presentan los titulares de inversiones directas, exceptuando aquellos que corresponden a titulares interpuestos, principalmente bancos extranjeros, cuando actúan por cuenta de varios clientes.

No se recoge sin embargo la inversión directa realizada a través de sociedades españolas participadas mayoritariamente por extranjeros, que si bien conceptualmente es inversión extranjera, no procede del exterior, es decir, no es inversión de no residentes.